

SYNERGIE

école - entreprise - prévention



maintenance
des installations et équipements



La maintenance réduit ses risques professionnels

L'intégration de la santé et de la sécurité au travail dans la formation initiale des personnels de maintenance trouve un nouvel élan avec le progiciel du parcours pédagogique *Synergie maintenance*.

La formation des jeunes à la santé et à la sécurité : un enjeu majeur

- Les salariés de moins de 25 ans ont 2,5 fois plus d'accidents que la moyenne des salariés (Source CNAMTS)
- Sur 10 000 accidents graves ou mortels recensés depuis une dizaine d'années, 14 % concernent des salariés ayant moins de 3 mois d'ancienneté (Source "Enquête Epicea INRS")
- Les métiers de la maintenance présentent un taux de fréquence et un taux de gravité environ 2 fois supérieur aux valeurs moyennes, tous risques confondus (Source AFIM)
- Les intervenants de maintenance sont davantage concernés par les maladies professionnelles que la moyenne des salariés

CNAMTS : Caisse Nationale d'Assurance Maladie des Travailleurs Salariés • INRS : Institut National de Recherche et de Sécurité
AFIM : Association Française des Ingénieurs et responsables de Maintenance.

Aujourd'hui, la formation des apprenants (élèves, étudiants, apprentis) aux interventions de maintenance sur les installations industrielles, intègre une formation à la santé et à la sécurité au travail qui vise l'acquisition des compétences suivantes :

- Identifier les dangers
- Définir et mettre en œuvre les mesures de prévention adaptées

Seule l'acquisition de ces compétences peut assurer la sécurité des intervenants de maintenance et celle de ceux qui les entourent. Cette formation trouve son application dans le cadre des interventions de maintenance réalisées en centre de formation.

Cependant, les situations d'enseignement ne permettent pas de confronter les apprenants à la diversité et à la complexité de la problématique de santé et sécurité au travail telle qu'elle est vécue en milieu professionnel.

Cette prise en considération s'avère d'autant plus nécessaire que les jeunes constituent une population particulièrement "accidentogène".

C'est pourquoi la période de formation doit permettre une meilleure prise en compte de la problématique de santé et sécurité au travail notamment par l'intégration des périodes de formation en entreprise dans le processus d'acquisition des compétences.

Une aide à l'évaluation des risques

Si l'apport de cette démarche pour les apprenants est indéniable, elle est également l'occasion pour l'entreprise d'approfondir ses pratiques dans le domaine de la santé et de la sécurité au travail appliquée aux situations de maintenance. Ainsi, pour le chef d'entreprise, elle s'inscrit dans une démarche plus globale d'évaluation des risques en vue de compléter le document unique.

C'est cette approche qui est déclinée dans le dispositif *Synergie maintenance*.

Synergie maintenance : un progiciel pour construire la sécurité et préserver la santé au travail ”

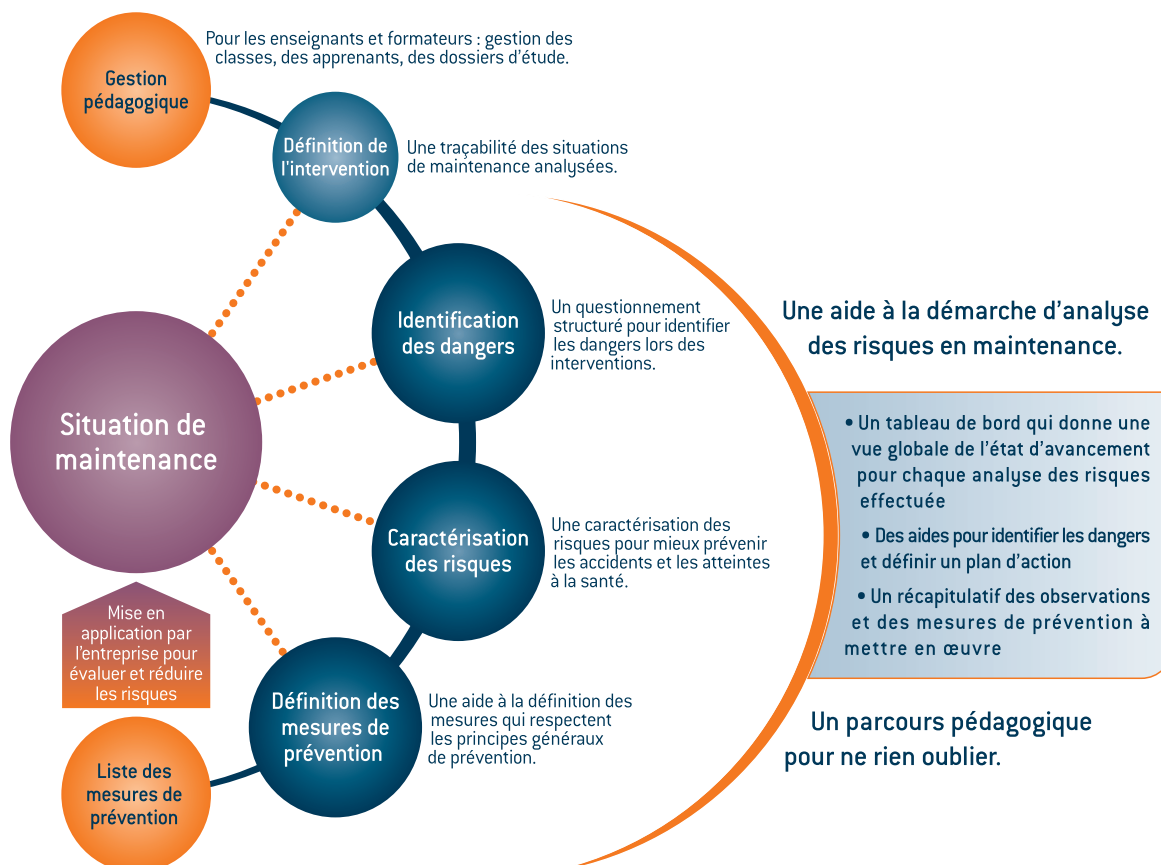
À qui s'adresse ce progiciel ?

- Aux apprenants de bac pro MEI, BTS MI, DUT GIM, lors des périodes d'alternance en entreprise
- Aux acteurs de prévention avant chaque intervention de maintenance

Quelles sont les interventions de maintenance concernées ?

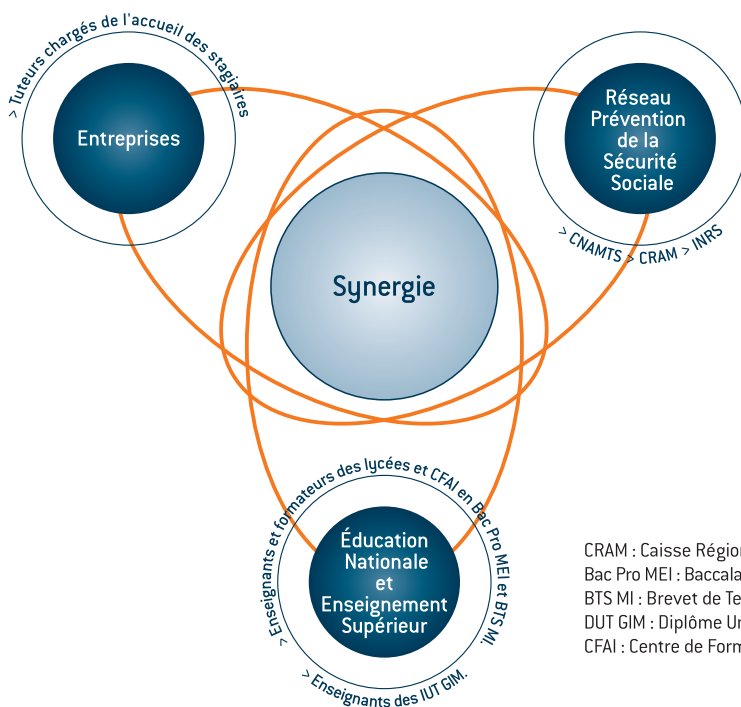
- Les interventions de maintenance corrective (à condition que celles-ci ne soient pas soumises à des contraintes de temps qui rendent leur mise en application incompatible avec les impératifs de disponibilité de l'installation)
- Les interventions de maintenance préventive à caractère répétitif ou prévues lors d'un arrêt programmé
- Les travaux d'amélioration
- Les travaux neufs

Quels sont les points forts du progiciel ?



“ Synergie maintenance : une démarche partenariale

Un projet pédagogique partagé qui vise à faire de la santé et de la sécurité au travail une composante à part entière de la compétence professionnelle.



Synergie maintenance peut également être utilisé par les entreprises qui souhaitent expérimenter cette approche et l'appliquer à leur problématique de santé et sécurité au travail.

CRAM : Caisse Régionale d'Assurance Maladie.
Bac Pro MEI : Baccalauréat Professionnel Maintenance des Équipements industriels.
BTS MI : Brevet de Technicien Supérieur Maintenance Industrielle.
DUT GIM : Diplôme Universitaire de Technologie Génie Industriel et Maintenance.
CFAI : Centre de Formation d'Apprentis de l'Industrie.

Synergie maintenance

- Une contribution concrète au rapprochement de l'école et de l'entreprise pour améliorer la formation et mieux répondre aux besoins des entreprises
- Une autre dimension de la période de stage en entreprise fondée sur le "gagnant/gagnant"
- Une formation-action basée sur l'observation et l'analyse de situations réelles de maintenance
- Un regard neuf, des connaissances actualisées, pour améliorer la sécurité et préserver la santé

Comment se procurer le progiciel ?

Le progiciel *Synergie maintenance* est libre de droit, il peut être téléchargé sur le site www.synergie-eprp.com

Le RPMI (Réseau national de ressources Pédagogiques Maintenance Industrielle) constitue le centre de ressources national pour *Synergie maintenance* : www.rpmi.fr

Synergie maintenance a été réalisé par :

- **Éducation Nationale et Enseignement Supérieur** : Corps d'inspection - RPMI - IUT Louis Pasteur de l'université de Strasbourg - Enseignants et formateurs des CFAI, des académies de Nancy/Metz et de Strasbourg
- **Organisations et associations professionnelles** : UIMM Alsace et UIMM Moselle (Union des Industries et Métiers de la Métallurgie) - AFIM
- **Réseau prévention de la Sécurité Sociale** (représenté par la CRAM Alsace/Moselle)